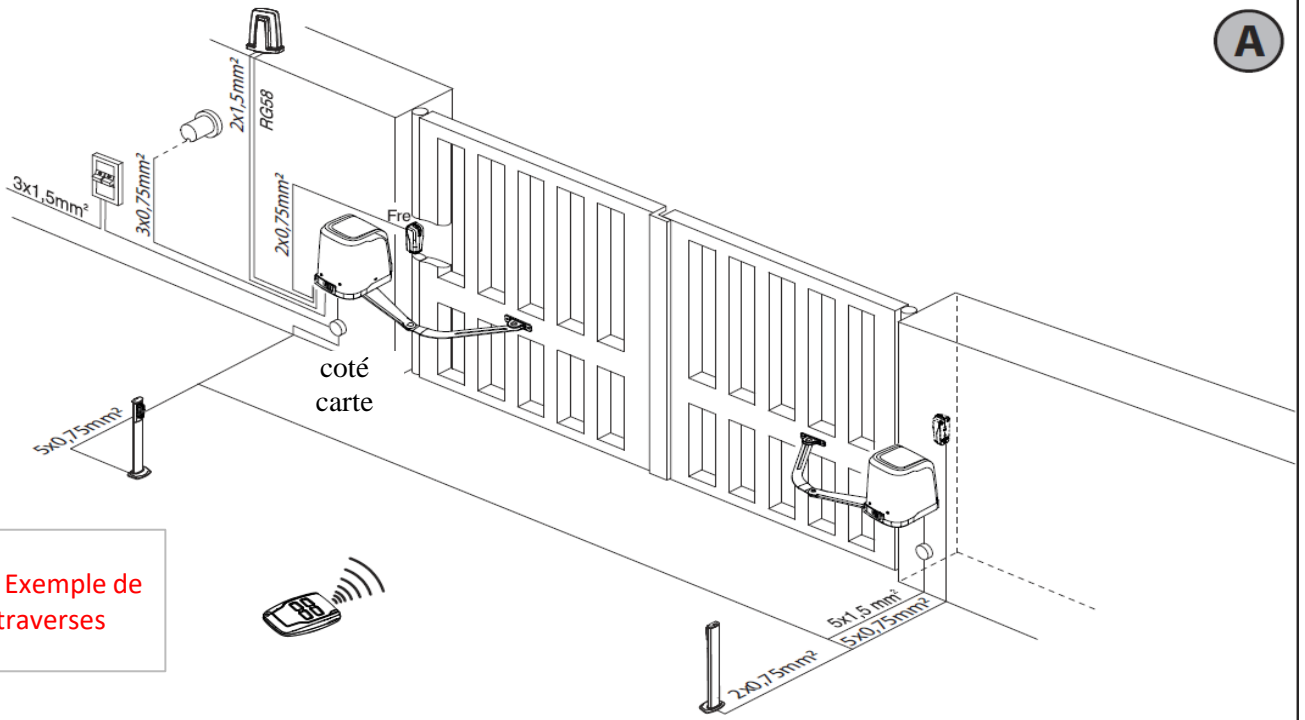


NOTICE SIMPLIFIE POUR OPERATEUR ARGOS

1 PREDISPOSER LE CABLAGE.

Le câblage devra être effectué en fonction des accessoires comme indiqué à la figure ci dessous.

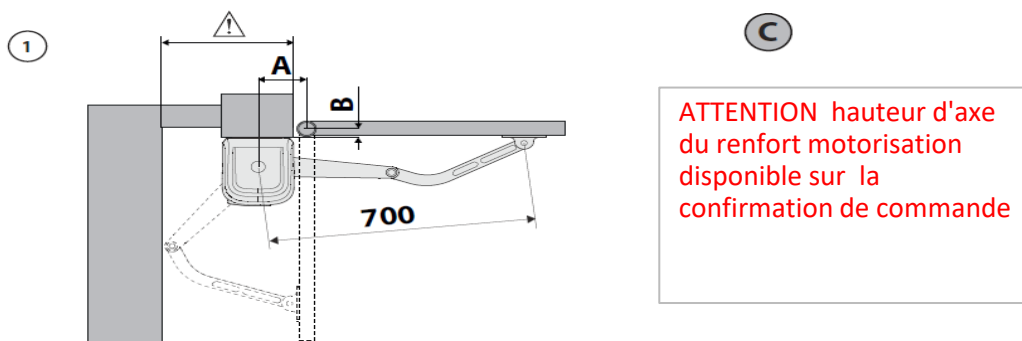


ATTENTION Exemple de portail 3 traverses

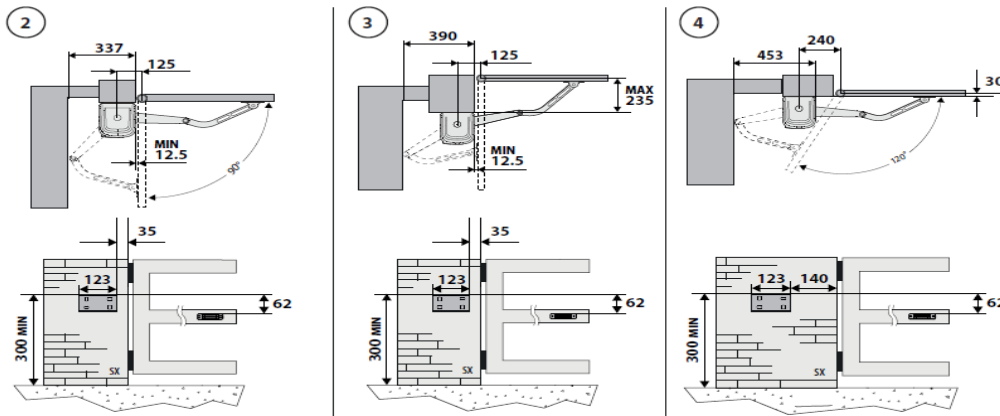
2 FIXATION MOTEUR.

Attention le moteur qui porte la carte se trouve côté premier ouvrant.

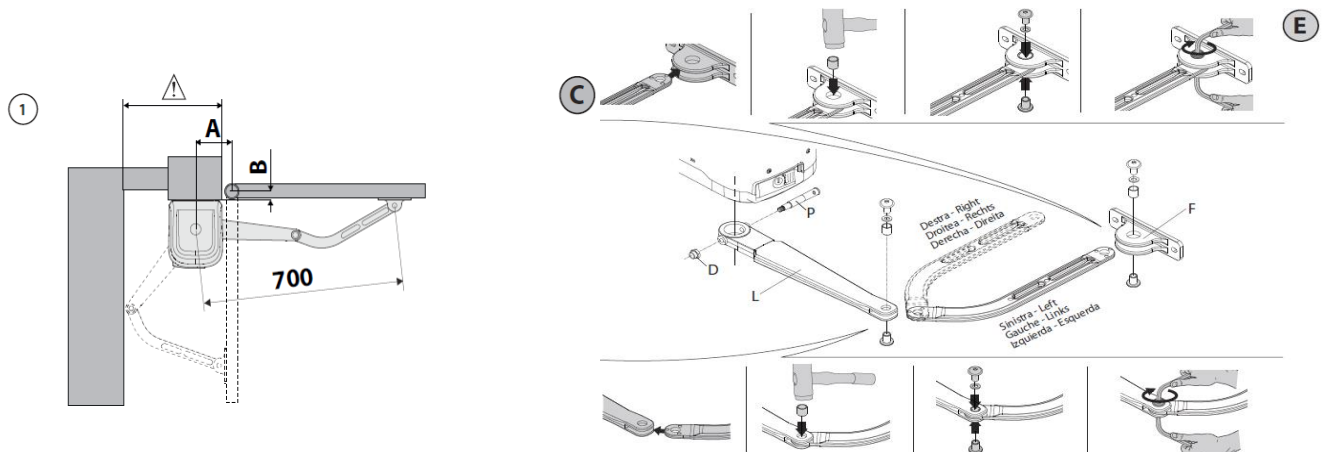
3 FIXATION DES PLATINES.



ATTENTION hauteur d'axe du renfort motorisation disponible sur la confirmation de commande



4 ASSEMBLAGE ET FIXATION DES BRAS.



Il est préconisé de fixer la patte coté portail avec deux vis M6 (fournie lors d'un portail ESTEVE motorisé) (perçage 5 et taraudage diamètre M6), la profondeur de perçage sera dépendante du type de profil.

5 PRE REGLAGE DES FIN DE COURSES.

Fig. 12

SINISTRA*1

FC1 - CHIUSURA*3
FC2 - APERTURA*4

DESTRA*2

FC1 - CHIUSURA*3
FC2 - APERTURA*4

SWO* / SWC** SWC* / SWO**

1 = +Rosso ****
2 = -Blu ***
3 = SWO*/SWC**
4 = SWC*/SWO**
5 = +REF SWE

Potenza massima - Maximum power - Puissance maximum Max. Leistung - Potencia máxima - Potencia máxima	110W
Ciclo massimo - Maximum cycle - Cycle maximum Max. Zyklus - Ciclo máximo - Ciclo máximo	20 cycle/h

*1 Sinistra / Left / Gauche / Links / Izquierda / Esquerda *2 Destra / Right / Droite / Rechts / Derecha / Direita

*3 CHIUSURA / CLOSING / FERMETURE / SCHLISSUNG / CIERRE / FECHO *4 APERTURA / OPENING / OUVERTURE / ÖFFNUNG / APERTURA / ABERTURA

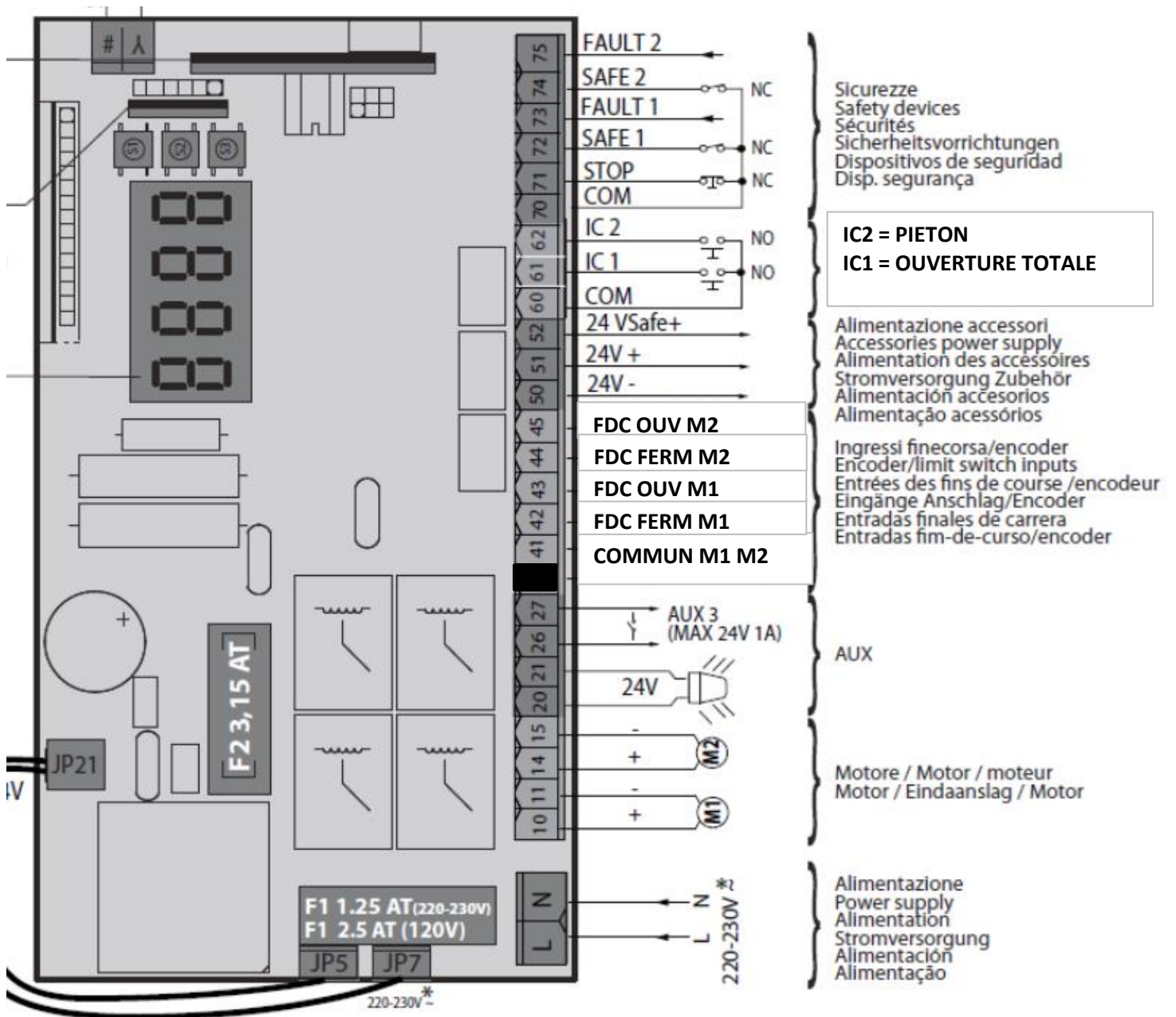
* Con logica inversione direzione di apertura = 000 (DIR=Inb)
* With reverse logic, opening direction = 000 (DIR=Inb)
* Avec logique inversion direction d'ouverture = 000 (DIR=Inb)
* Mit Inversionslogik Öffnungsrichtung = 000 (DIR=Inb)
* Con lógica inversión dirección de apertura = 000 (DIR=Inb)
* Com lógica inversión dirección de abertura = 000 (DIR=Inb)

** Con logica inversione direzione di apertura = 001 (DIR=EHb)
** With reverse logic, opening direction = 001 (DIR=EHb)
** Avec logique inversion direction d'ouverture = 001 (DIR=EHb)
** Mit Inversionslogik Öffnungsrichtung = 001 (DIR=EHb)
** Con lógica inversión dirección de apertura = 001 (DIR=EHb)
** Com lógica inversión dirección de abertura = 001 (DIR=EHb)

**** Rosso - Red - Rouge - Rot - Rojo - Vermelho

**** Blu - Bleu - Bleu - Blau - Azul - Azul

6 CABLAGE DES MOTEURS ET MISE SOUS TENSION.



7.AFFINAGE DES FIN DE COURSE

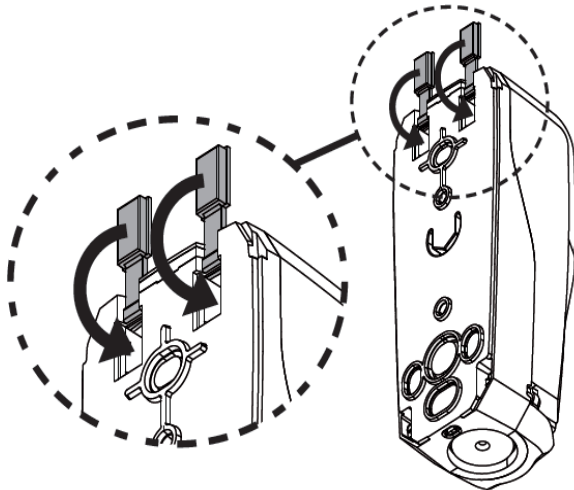
Les fin de course doivent être affinés en fonction de l'inertie du portail, (fonctionnement en

8.CABLAGE DES ACCESSOIRES.

Effectuer le reste du câblage 60 / 61 pour toutes commandes d'ouverture totale.

Essai de fonctionnement.

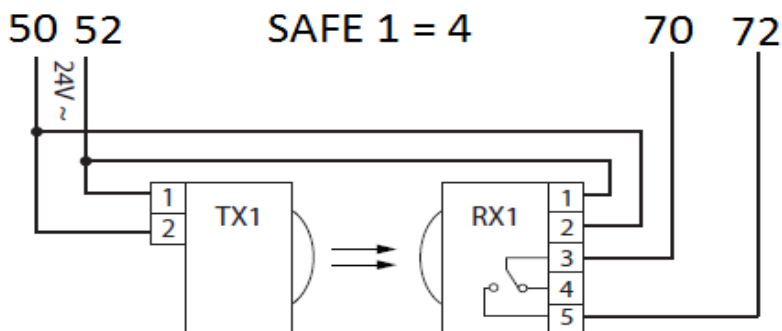
9. RACCORDEMENT DES PHOTOCELLULES



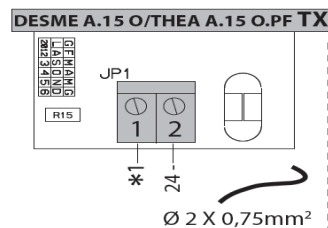
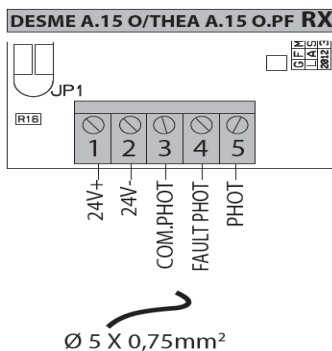
Attention il est impératif de positionner convenablement ces pièces ainsi que la mousse entre la cellule et le pillier.

Il est préférable de raccorder les photocellules en dernier, branchement comme suit sur le schéma

Effectuer le câblage comme suit. Ne pas oublier de retirer le pont entre 70 et 72.



Attention il n'y a du 24 V sur 50, 52 que lorsque un ordre est donné.

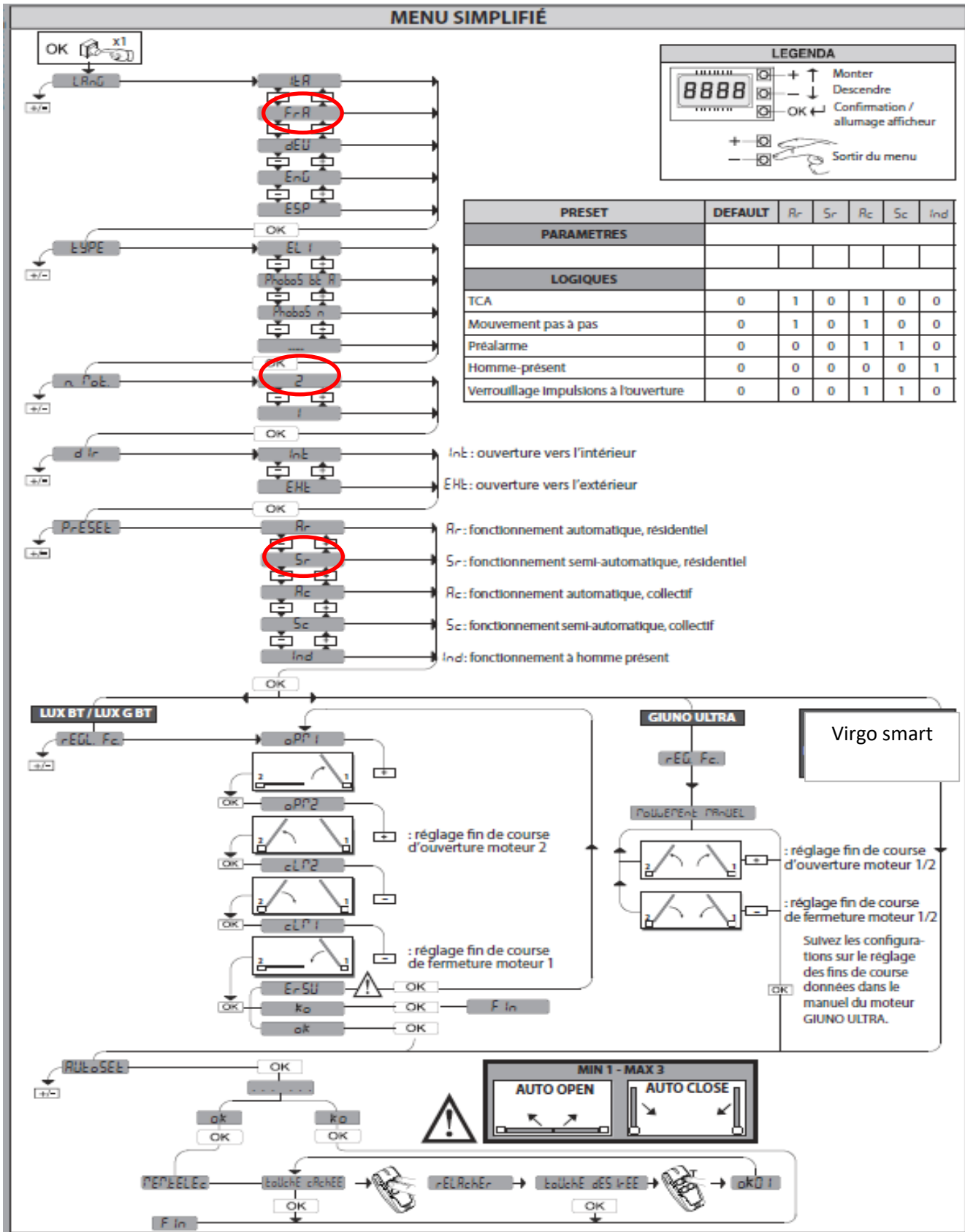


La vérification de l'alignement doit se faire capot fermé (des cellules).

Essai. Les cellules doivent rouvrir le portail lorsque l'on coupe celles-ci en fermeture.

7. REGLAGES DES PARAMETRES

La motorisation a reçu une programmation de base, il est nécessaire d'adapter ces paramètres au cas présent.



Régler le couple de manière à respecter la norme EN 12453. Il peut être saisi de façon automatique ou

Tableau des messages

Code de diagnostic	Description	Remarque
StRE	Activation entrée Start externe START E	
StRI	Activation entrée Start interne START I	
oPEn	Activation entrée OPEN	
cLS	Activation entrée CLOSE	
PEd	Activation entrée piéton PED	
tIME	Activation entrée TIMER	
StoP	Activation entrée STOP	
Phot	Activation entrée photocellule PHOT ou si configurée comme photocellule vérifiée. Activation de l'entrée FAULT associée	
PhoP	Activation entrée photocellule à l'ouverture PHOT OP ou si configurée comme photocellule vérifiée active uniquement à l'ouverture. Activation de l'entrée FAULT associée	
PhcL	Activation entrée photocellule à la fermeture PHOT CI ou si configurée comme photocellule vérifiée active uniquement à la fermeture. Activation de l'entrée FAULT associée	
bAr	Activation entrée linteau BAR ou si configurée comme linteau sensible vérifié. Activation de l'entrée FAULT associée	
bArO	Activation entrée linteau BAR avec inversion ACTIVE UNIQUEMENT A L'OUVERTURE ou si configurée comme linteau sensible vérifié. Activation de l'entrée FAULT associée	
bArC	Activation entrée linteau BAR avec inversion ACTIVE UNIQUEMENT A LA FERMETURE ou si configurée comme linteau sensible vérifié. Activation de l'entrée FAULT associée	
SLc1	Activation entrée fin de course fermeture du moteur 1 SWC1	
SLo1	Activation entrée fin de course ouverture du moteur 1 SWO1	
SLc2	Activation entrée fin de course fermeture du moteur 2 SWC2	
SLo2	Activation entrée fin de course ouverture du moteur 2 SWO2	
SEt	La carte attend d'accomplir une manœuvre complète d'ouverture-fermeture sans être interrompue par des arrêts intermédiaires pour obtenir le couple nécessaire au mouvement. ATTENTION! La détection de l'obstacle n'est pas active	
Er01	Essai photocellules échoué	Vérifier connexion photocellules et/ou configurations logiques
Er02	Essai linteau échoué	Vérifier connexion linteaux et/ou configurations logiques
Er03	Essai photocellules ouverture échoué	vérifier connexion photocellules et/ou configuration paramètres/logiques
Er04	Essai photocellules fermeture échoué	vérifier connexion photocellules et/ou configuration paramètres/logiques
Er06	Essai linteau 8k2 échoué	Vérifier connexion linteau et/ou configurations paramètres/logiques
Er07	Essai linteau ouverture échoué	Vérifiez connexion linteau et/ou configurations paramètres/logiques
Er08	Essai linteau fermeture échoué	Vérifiez connexion linteau et/ou configurations paramètres/logiques
Er1H*	Erreur essai matériel carte	- Vérifier les connexions sur le moteur - Problèmes matériels sur la carte (s'adresser au SAV)
Er2H*	Erreur encodeur	- Câbles d'alimentation du moteur ou du signal encodeur invertis/débranchés - Le mouvement de l'actionneur est trop lent ou arrêté par rapport au fonctionnement programmé.
Er3H*	Inversion pour obstacle - Amperostop	Vérifier éventuels obstacles le long du parcours
Er4H*	Thermique	Attendre le refroidissement de l'automatisation
Er5H*	Erreur communication avec dispositifs à distance	Vérifier la connexion sur les dispositifs accessoires et/ou les cartes d'expansion connectés via série
Er7H*	Erreur interne de contrôle supervision système.	Essayer d'éteindre et rallumer la carte. Si le problème persiste contacter le service après-vente.
Er5L	Erreur pendant le réglage des fins de course Uniquement sur LUX BT E - LUX G BT	- Répéter la procédure de réglage des fins de course - Essayer de déplacer les limites maximum des fins de course d'ouverture et de fermeture. - Attention le dernier centimètre de course du piston, à l'ouverture et à la fermeture, ne peut pas être utilisé.
ErF3	erreur de la configuration des entrées SAFE	Vérifiez la bonne configuration des entrées SAFE

*H= 0, 1, ..., 9, A, B, C, D, E, F

